



Ce document a été numérisé par le CRDP
d'Alsace pour la Base Nationale des Sujets
d'Examens de l'enseignement
professionnel

PILOTAGE NATIONAL		Session JUN 2011	Codes examen	22361 22362 22363
BARÈME	Examen : CAP		Coefficient	5
	Spécialité : Art et techniques de la bijouterie Joaillerie		Durée	8h00
	LES 3 OPTIONS		Page	1/1
Épreuve : EP1 - Analyse d'une situation professionnelle				

1^{ère} partie : Analyse formelle et artistique durée 4 h / 60 points

ÉPREUVE COMMUNE AUX 3 OPTIONS

1.1 / histoire de l'art et du bijou durée 1h / 20 points

1 / Donnez les définitions / 6 points (1,5 point pour 4 définitions)

- a - Qu'est-ce qu'une fibule ?
- b - Qu'est-ce qu'une broche ?
- c - Qu'est-ce qu'un fermail ?
- d - Qu'est-ce qu'une enseigne ?

2 / Complétez le tableau / 10 points (2,5 points pour 4 documents)

3 / Comparez ces deux fibules / 4 points (2 points /analogies - 2 points différences)

1.2 / Arts Appliqués durée 3h / 40 points

Critères d'évaluation :

- Respect des consignes / **8 points**
- *répartition des pierres et dominante métal*
- Harmonie colorée / **6 points**
- *pertinence des couleurs choisies*
- Traduction du métal / **10 points**
- *(matière et volume selon les surfaces de l'archet)*
- Traduction des pierres / **10 points**
- *(matière et volume selon la transparence ou l'opacité)*
- Soin /exécution / **6 points**

PILOTAGE NATIONAL		Session JUN 2011	Codes examen	22361 22362 22363
CORRIGÉ	Examen : CAP		Coefficient	5
	Spécialité : Art et techniques de la bijouterie Joaillerie		Durée	8h00
	LES 3 OPTIONS		Page	1/4
Épreuve : EP1 - Analyse d'une situation professionnelle				

1.1 / histoire de l'art et du bijou	durée 1h
--	-----------------

1/ Donnez les définitions : / 6 points (1,5 point par réponse)

a - Qu'est-ce qu'une fibule ?

Une fibule est un objet de joaillerie (du latin fibula signifiant attache) qui sert à fixer les extrémités d'un vêtement Elle apparaît en Europe centrale, au XV^{ème} avant J.-C., le plus souvent en bronze réalisée en fonte à la cire perdue. Puis chez les étrusques au VII^{ème} avant J.-C aux motifs animaux et écrits qui indique le donateur du bijou. Elle se compose d'un corps en forme d'arc ou plat suivant sa forme basique, d'une tête et d'un aiguillon. La fibule devient un ornement, portée aussi bien par des hommes que par des femmes et parfois par paire. A l'époque mérovingienne avant la fin du VIII^{ème} siècle, elle s'incruste de verreries de couleurs.

b - Qu'est-ce qu'une broche ?

Une broche est un bijou que l'on attache dans un but essentiellement esthétique sur les vêtements. C'est un bijou principalement féminin. Elle est en général composée de deux parties, la partie décorative qui se place vers l'avant et la fixation cachée derrière (souvent en épingle de sûreté).

c - Qu'est-ce qu'un fermail ?

Un fermail est un bijou agrafe qui est apparu au début du Moyen Age, sa fonction était de maintenir les bords d'une chape (cape ecclésiastique) ou ceux du haut d'une robe, d'un corsage, d'une coiffure ou encore d'un voile.

Il servait aussi à suspendre des clés et des aumônières.

Il arrivait que certains contiennent des reliques, plus particulièrement en ce qui concerne les fermaux des chapes.

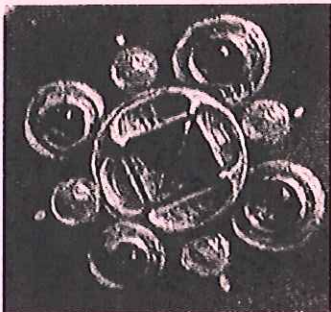
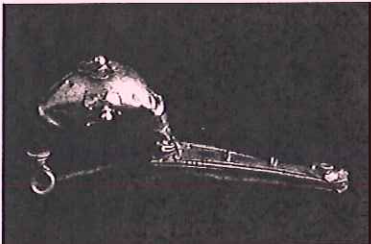
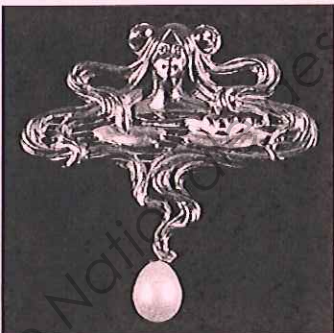
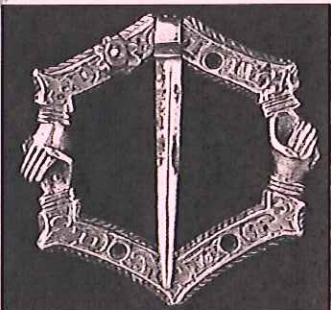
d - Qu'est-ce qu'une enseigne ?

Une enseigne est un bijou masculin d'ornement au XVI^{ème} siècle pendant la Renaissance la mode voulait que l'on portât des bijoux sur les vêtements afin de montrer sa richesse, les hommes garnissaient leur chapeaux d'enseignes reconnaissables aux 4 points d'accroche sur l'envers du bijou. D'or d'argent ou de bronze les motifs le plus souvent géométriques étaient rehaussés par des pierres taillées de grosses tailles.

PILOTAGE NATIONAL		Session JUN 2011	Codes examen	22361 22362 22363
CORRIGÉ	CAP Art et techniques de la bijouterie Joaillerie LES 3 OPTIONS Épreuve : EP1 - Analyse d'une situation professionnelle		Page	2/4

1.1 / histoire de l'art et du bijou

2/ Complétez le tableau suivant : / 10 points (2,5 points par bijou)

	Datation, type de bijou, usage (0,5 pt)	Motifs, décors (1 pt)	Matériaux, technique (1 pt)
 <p>Enseigne</p>	<p>Enseigne Renaissance XVI^{ème} Siècle Bijou masculin Ornement chapeau</p>	<p>Forme et composition en croix Décors Géométriques Cercles et sphères alternés organisés en losange autour d'un grand cercle quadrilobé en 1/2 cerclés creux</p>	<p>Or estampé, pierres précieuses taillées serties clos, perles percées et clou dorés, métal</p>
 <p>Fibule</p>	<p>Fibule funéraire Art Etrusque Milieu du VI siècle avant J.-C. Maintien des pans de vêtements</p>	<p>Arc renflé en forme de sangsue. Décor de rosettes. Ardillon muni d'un ressort Etrier quadrangulaire</p>	<p>Or embossé, embouti. Granulation Filigrane</p>
 <p>Broche</p>	<p>Broche Art Nouveau 1900 Bijou de sentiment féminin</p>	<p>Visage de Naiade (divinité grecque des eaux douces -) Les cheveux : lignes courbes en « coup de fouet » encadrent une pièce d'eau ou mare avec des nénuphars en surface.</p>	<p>Or fondu et ciselé, rehaussé d'émaux translucides et émail plique – à – jours perle fine : poire en pampille</p>
 <p>Fermail</p>	<p>Fermail – Trésor de Colmar – Moyen Age – Ière moitié du XIV^{ème} siècle Maintien des bords d'une chape</p>	<p>Forme boucle hexagonale Orné de mains fermées (deux mains se serrant en symétrie) appelées aussi motif « fede » Avec un ardillon articulé, et ajourée en son centre Motifs écrits</p>	<p>Or ciselé, perle percée clouée</p>

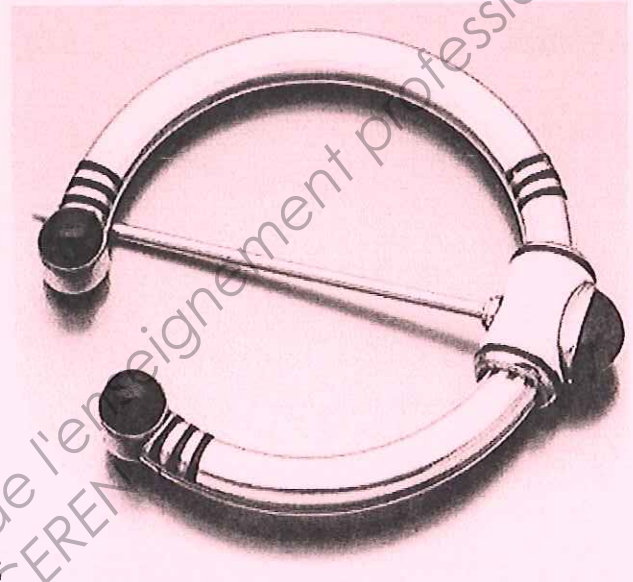
PILOTAGE NATIONAL		Session JUN 2011	Codes examen	22361 22362 22363
CORRIGÉ	CAP Art et techniques de la bijouterie Joaillerie LES 3 OPTIONS Épreuve : EP1 - Analyse d'une situation professionnelle		Page	3/4

1.1 / histoire de l'art et du bijou

3/ Comparez ces deux fibules : / 4 points (2 points par bijou)



1



2

Analogies : Éléments communs Forme Composition...	<i>Deux Fibules Forme simple, Circulaire et ouverte, Ardillon ou aiguille coulissante – Lignes courbes - extrémités signifiées par un ornement.</i>	
Différences : Époque Origine Matériaux Techniques Usage...	<i>1 - Époque Romaine III^{ème} siècle après J.-C. Fibule à usage Bronze martelé, ciselé Surface mate et irrégulière Extrémités affinées en courbes et contre-courbes (serpentine) Ardillon d'une seule pièce et épais Décors gravés d'une frise en arabesques Forme globale figurant la lettre « oméga » de l'alphabet grec.</i>	<i>2 - Époque Art Déco – 1925 Broche figurant une fibule Platine doré, émail noir et ivoire, Saphirs en cabochon rond ou ovale Surface lisse et brillante Épaisseur régulière Ardillon, aiguille fine et enchâssée dans une glissière Décors géométriques de lignes régulières en contraste</i>

PILOTAGE NATIONAL		Session JUN 2011	Codes examen	22361 22362 22363
CORRIGÉ	CAP Art et techniques de la bijouterie Joaillerie LES 3 OPTIONS Épreuve : EP1 - Analyse d'une situation professionnelle		Page	4/4

1.2 / Arts Appliqués

durée 3h

Concours de Tir à l'arc

Des championnats « inter club » de tir à l'arc sont organisés afin de définir les futurs participants aux rencontres européennes.

Il vous est demandé de proposer une broche « trophée » qui sera déclinable en or, argent et bronze pour les trois premiers vainqueurs.

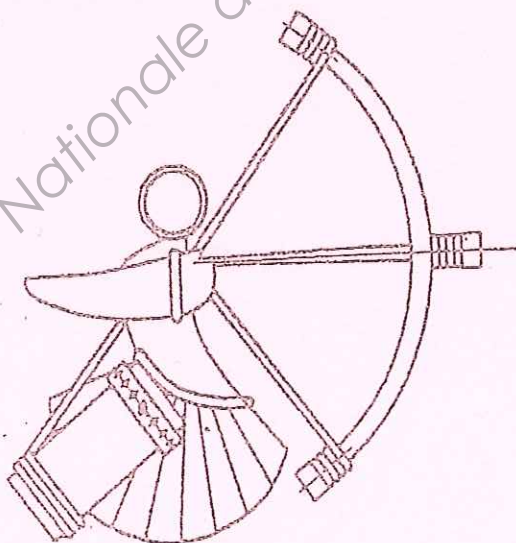
Il vous est demandé :

La traduction gouachée ou aquarellée de la broche "Archer" sur papier Canson blanc ou bristol blanc 15 cm x 15 cm

Après avoir reproduit à l'aide du papier calque le dessin du bijou ci-dessous, vous traduirez les volumes et les matières en tenant compte des consignes suivantes :

- La tête sera en pierre précieuse de votre choix
- La main sera en pierre dure ornementale de votre choix
- Une série de petites pierres gemmes ornara la bande percée du carquois
- Le reste de la broche sera en plané et (ou) en repoussé en deux métaux sachant qu'un métal devra dominer en fonction de la broche « trophée » choisie selon le niveau des vainqueurs :
 Soit or jaune domine + un peu d'argent
 Soit argent domine + un peu d'or
 Soit bronze domine + un peu d'or ou un peu argent

Modèle Broche Archer



Barème : / 40 points

- Respect des consignes/ **8 points**
 - répartition des pierres et dominante métal
- Harmonie colorée / **6 points**
 - pertinence des couleurs choisies
- Traduction du métal / **10 points**
 - (matière et volume selon les surfaces de l'archet)
- Traduction des pierres / **10 points**
 - (matière et volume selon la transparence ou l'opacité)
- Soin /exécution / **6 points**